

## TRABAJOS EN LA VIA PUBLICA

### **OBJETO**

Instruir a todo el personal sobre las medidas de seguridad a contemplar en tareas sobre la vía pública. Las medidas contempla el uso de elementos de protección personal (EPP), uso de elementos de protección colectiva (EPC) y señalización.

### **ALCANCE**

Es para todo el personal que ejecute tareas en la vía pública.

### **ÁMBITO DE APLICACIÓN**

Dentro del límite fijado por la obra.

## USO DE ELEMENTOS DE PROTECCION PERSONAL y COLECTIVA

Los elementos de protección personal (EPP) y elementos de protección colectiva (EPC) son la última barrera entre el trabajador y el riesgo, pero este último no queda eliminado. Las normativas vigentes, intenta eliminar o disminuir los riesgos de accidentes del trabajo. Por tal motivo, se hace necesario proteger al trabajador sobre dichos riesgos.

Es importante saber diferenciar los elementos de protección personal a los elementos de protección colectiva.

### **Estos algunos ejemplos de elementos de protección personal (EPP) son:**

1. La Protección para los ojos y la cara:

Si en su trabajo Ud. está expuesto a proyecciones de partículas sólidas o radiaciones de soldadura por ejemplo .....



Usará para cada caso en particular anteojos de seguridad, antiparras, protección facial y/o ocular y en los trabajos con soldadura usará cristales con filtros.

2. Utilice casco:

Cuando exista la posibilidad de caídas de objetos sobre su cabeza, cuando exista riesgos de golpes o cuando esté expuesto a conductores eléctricos.



3. En las manos:

Cuando este expuesto a sustancias peligrosas, a cortes o quemaduras químicas o térmicas usará guantes según la tarea lo requiera.



4. En los pies:

Cuando Ud. Esté expuesto a caídas de elementos pesados o punzantes; pinchaduras, riesgo eléctrico o productos químicos o hidrocarburos utilizará zapatos, botines o botas de seguridad.



5. En los oídos:

Cuando Ud. Esté expuesto a ruidos irritantes y molestos que le puedan



causar daño o si el Nivel Sonoro Continuo Equivalente supera los 85 dbA la persona tendrá que usar protectores auditivos internos (tapones) y protectores externos (orejeras o auriculares).

6. En las vías Respiratorias:

Si Ud. trabaja en un ambiente donde la concentración de polvo, o los diferentes gases y/o vapores superen los valores estipulados



permisibles para su salud, deberá usar barbijos, semimáscaras, máscaras completas o equipos autónomos, según la tarea que realice

7. Otros Elementos:

Faja Lumbar cuando esté expuesto a tareas de carga y descarga



Arnés con cabo de vida cuando esté realizado tareas a partir de 2 metros de altura



**Estos son algunos ejemplos es elementos de protección colectiva (EPC) son:**

Barandillas, pasarelas y escaleras, en andamios las redes antiácidas; vallado perimetral de zonas de trabajo, extintores de incendios, carcasa de protección de motores o piezas en continuo movimiento, señalizaciones e indicativos, orden y limpieza, etc.

### **Se debe tener en cuenta:**

- I) Todos los EPP y EPC son de USO OBLIGATORIO.
- II) Estos deben ser inspeccionados antes de su uso.
- III) Se deben usar de acuerdo a las instrucciones impartidas.
- IV) En caso de tener duda sobre su uso se debe consultar.
- V) Deben ser almacenados y mantenidos de manera adecuada.

### **Responsabilidades:**

¿Cuál es la RESPONSABILIDAD de cada empleado?

- I) Conocer que los EPP y EPC son de uso obligatorios.
- II) Relevar su estado, mediante inspecciones periódicas.
- III) Retirar de uso, todo elemento que presente dudas en cuanto a su estado.
- IV) Solicitar el reemplazo del EPP ó EPC dañado.
- V) Seleccionar el EPP/EPC apropiado.
- VI) Verificar su aptitud antes de cada uso.
- VII) No modificarlos.

## **SEÑALIZACION EN LA VIA PUBLICA**

### **Consideraciones Generales**

Se debe tener en cuenta que la señalización permanente existente cuya presencia puede inducir a error debido a las nuevas condiciones de operación impuestas en la zona de trabajo por el esquema de tránsito adoptado, deberán ser retirados o cubiertas.

### **Señales preventivas**

Cuando los trabajos se llevan a cabo en vías urbanas donde la velocidad máxima todas las señales de advertencia deberán contener placas que indiquen la distancia a los trabajos en metros o kilómetros.

En los párrafos siguientes se indican señales de advertencia comúnmente utilizadas.

Se empleará para alertar sobre la proximidad de trabajos en la vía, siendo la primera señal que los conductores deben visualizar. Los usuarios deberán reducir la velocidad y circular con precaución. En vías urbanas, más allá de trabajos de 50 o más metros de extensión o después de 2 o más sitios consecutivos de trabajos, deberá proveerse esta señal junto a una placa con la leyenda FIN DE LA OBRA.



### **Otros Peligros**

En áreas urbanas debe ser provista con anticipación suficiente al peligro y donde las condiciones de visibilidad sean adecuadas. Siempre debe ser retirada o tapada tan pronto el peligro desaparezca.



### Señalización de trabajos en la vía

Los letreros que informan de trabajos en las vías públicas, o que pueden tener incidencia sobre las condiciones de circulación, deben proveerse en los extremos de Obras de más de 3 km de extensión, siempre que se mantenga el tránsito por el sector. Deberán colocarse por lo menos a 1.000 mts. del inicio de la zona afectada.

### Señalización "FIN TRABAJOS"

Deberá colocarse cuando finalice la zona de la obra.



### Señal Desvío

Esta señal se utilizará para ir sugiriendo la ruta que deberán seguir los conductores, pudiendo ésta, ser reemplazada por la señal reglamentaria correspondiente.



### Señalización de camino cerrado

Se utilizarán en un punto en el cual se ha cerrado un camino al tránsito, o donde se permita sólo el tránsito local, vale decir, aquel que tiene como destino algún punto ubicado antes del lugar donde se ha cerrado el camino. La indicación de distancia en metros o kms. es opcional.



### Señal "Peligro A x Metros"

Anunciará la proximidad de un peligro. Se instalará a una distancia mínima de 100 m del peligro.



### Señal para informar un desvío temporal a peatones.

Se utilizará cuando deba proveerse un paso temporal de peatones en la calzada por encontrarse la acera obstruida.



### Señal de semáforo fuera de servicio.

Se utilizará para informar que un semáforo se encuentra temporalmente fuera de servicio. La leyenda puede ser reemplazada por "Semáforo en mantención" cuando se efectúe este tipo de trabajo.



## CANALIZADORES DE TRANSITO

### Conos de tránsito

Se emplearán conos de mayor tamaño cuando el volumen de tránsito, velocidad u otros factores lo requieran. Los conos serán de color naranja y en caso de uso nocturno deberán ser reflectantes o equiparse con dispositivos luminosos para que tengan buena visibilidad.



### Barreras

Se utilizarán en los casos en que sea necesario definir una variación en el perfil transversal disponible para el tránsito de vehículos, siendo recomendable iniciar la canalización con conos de tránsito.



Las barreras deben poseer las características de no ocasionar daños serios a los vehículos que, inadvertidamente, lleguen a embestirlas.

### Tambores

Estos elementos de canalización de tránsito deberán usarse especialmente para delimitar las áreas de construcción, trabajos de repavimentación y ensanche de calzadas. Su principal función es de delimitar el área de circulación vehicular en los sectores en que se mantiene el alineamiento longitudinal. Ellos deberán ser de metal de 30 a 55 galones de capacidad, de color negro con a lo menos dos franjas circunferenciales horizontales de color naranja reflectantes de 0.20 m. de ancho. Deberán colocarse siempre con señales de advertencia previas, y en los casos de utilización en serie para canalización deberán agregarse luces permanentes de advertencia. Los tambores deberán llenarse – máximo hasta un cuarto de su capacidad – con agua, tierra o materiales pétreos. Además, deben tener la característica de ser transportables de modo de poder cambiarlos fácilmente de ubicación a medida que avanza la obra.



### Cilindros de tránsito

Los cilindros de tránsito también puedan ser utilizados en reemplazo de los conos. Deben ser de goma o material plástico, y de color naranja con una banda blanca reflectante al centro. Su altura es similar a la de los conos. Los cilindros resultan particularmente apropiados para separar flujos opuestos de una doble calzada cuando una sola calzada se encuentra habilitada para el tránsito en ambos sentidos, así como para separar dos pistas de tránsito divergente o convergente. Eventualmente pueden ser fijados a las bases de tachas reflectantes.



### Balizas Nocturnas

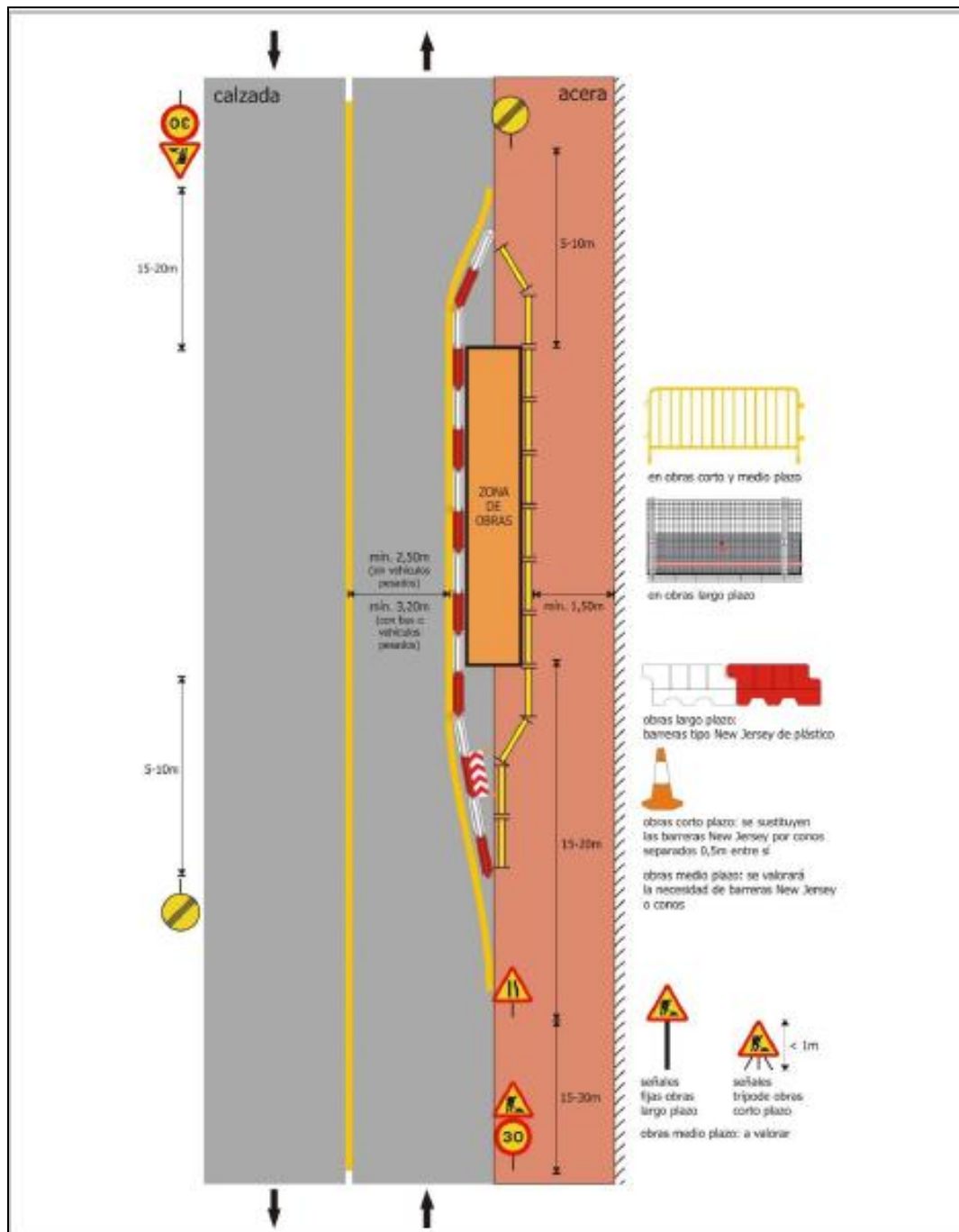
Las mismas se utilizarán para guía de los conductores o peatones que circulen por la zona de obra en horario nocturno. Deben estar en suficiente cantidad y mantenerlas limpias para su correcta visualización.



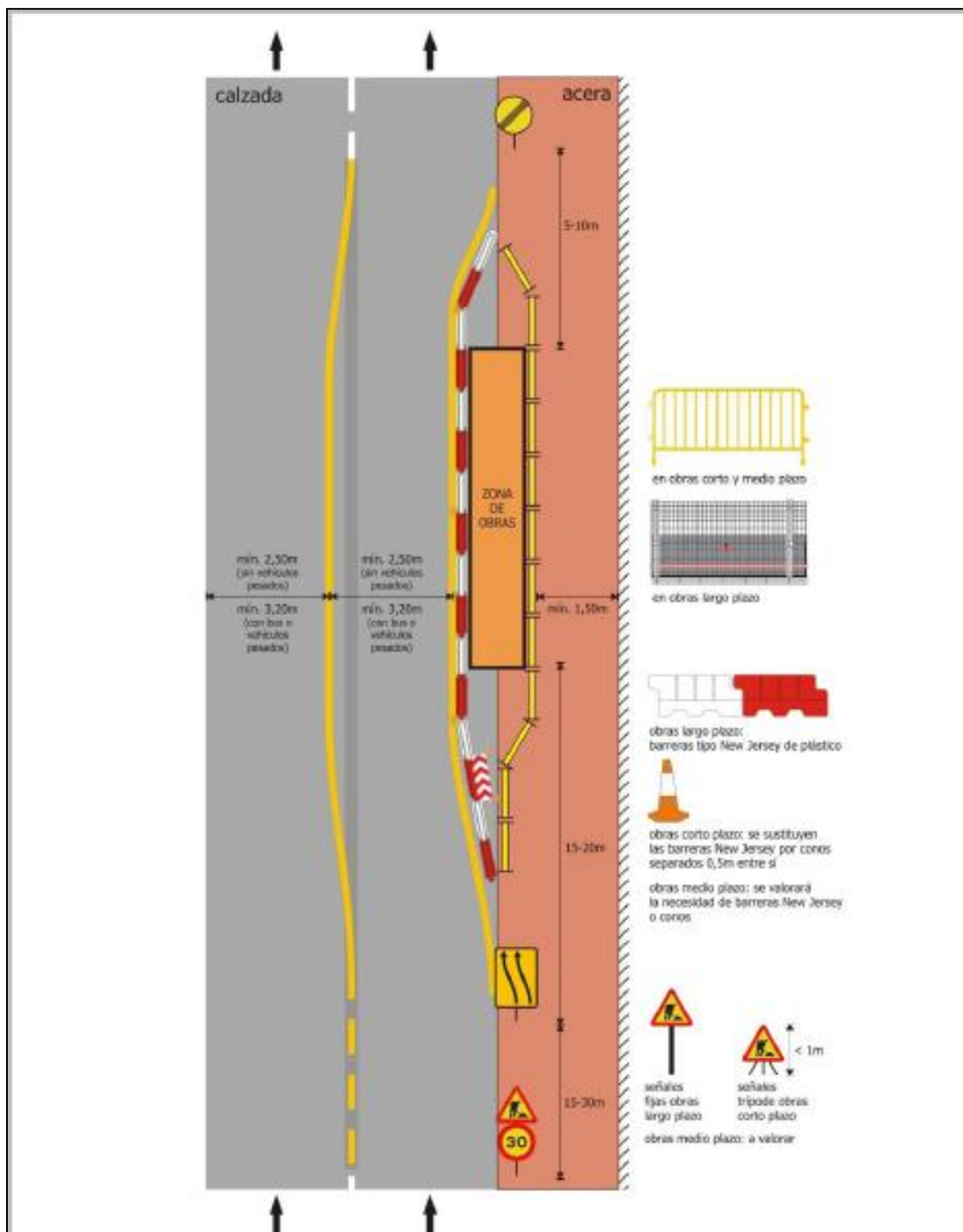
### Señalización de Obra

A continuación se exponen ejemplos de señalización en la vía pública que pueden darse por diversas situaciones de obra. Los mismos pueden ser.

**Ejemplo A - Zona de Obra: En la acera y parte de la calzada**  
Estrechamiento de carril de circulación - Vía de doble sentido de circulación

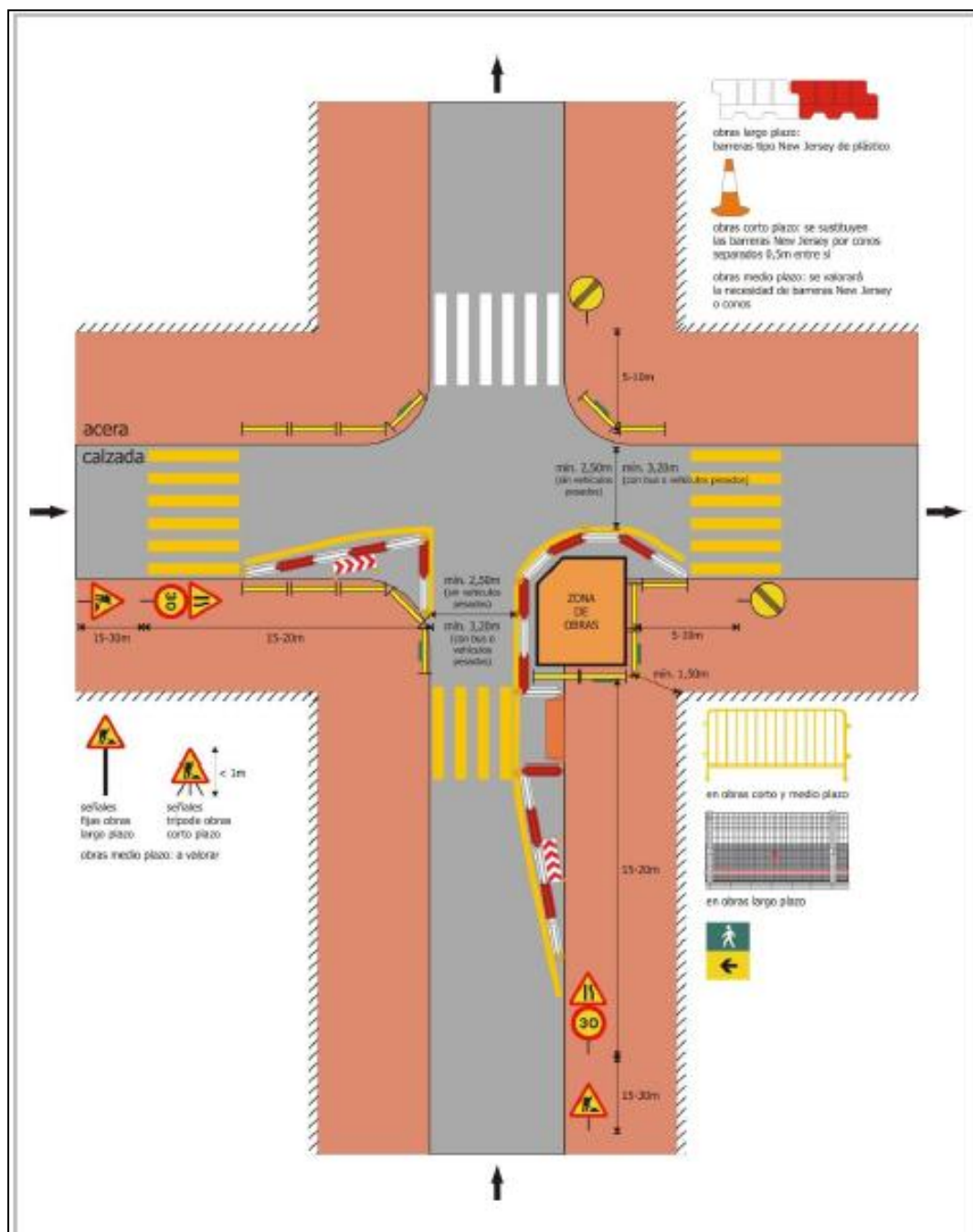


**Ejemplo B - Zona de Obra: En la acera y parte de la calzada**  
 Estrechamiento de carril de circulación - Vía de sentido único de circulación



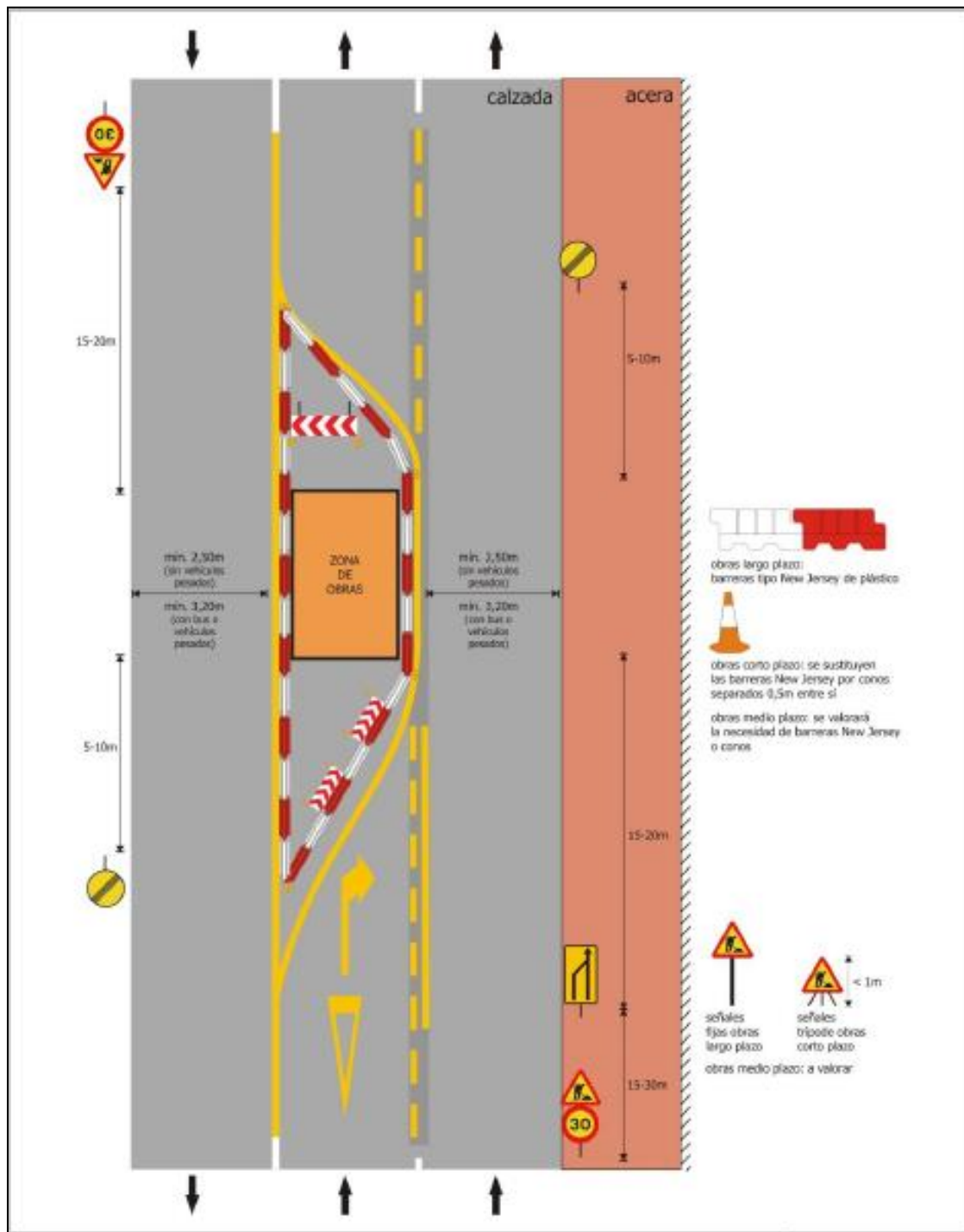


**Ejemplo C - Zona de Obra: En la acera y parte de la calzada**  
Estrechamiento de carril de circulación - Cruces

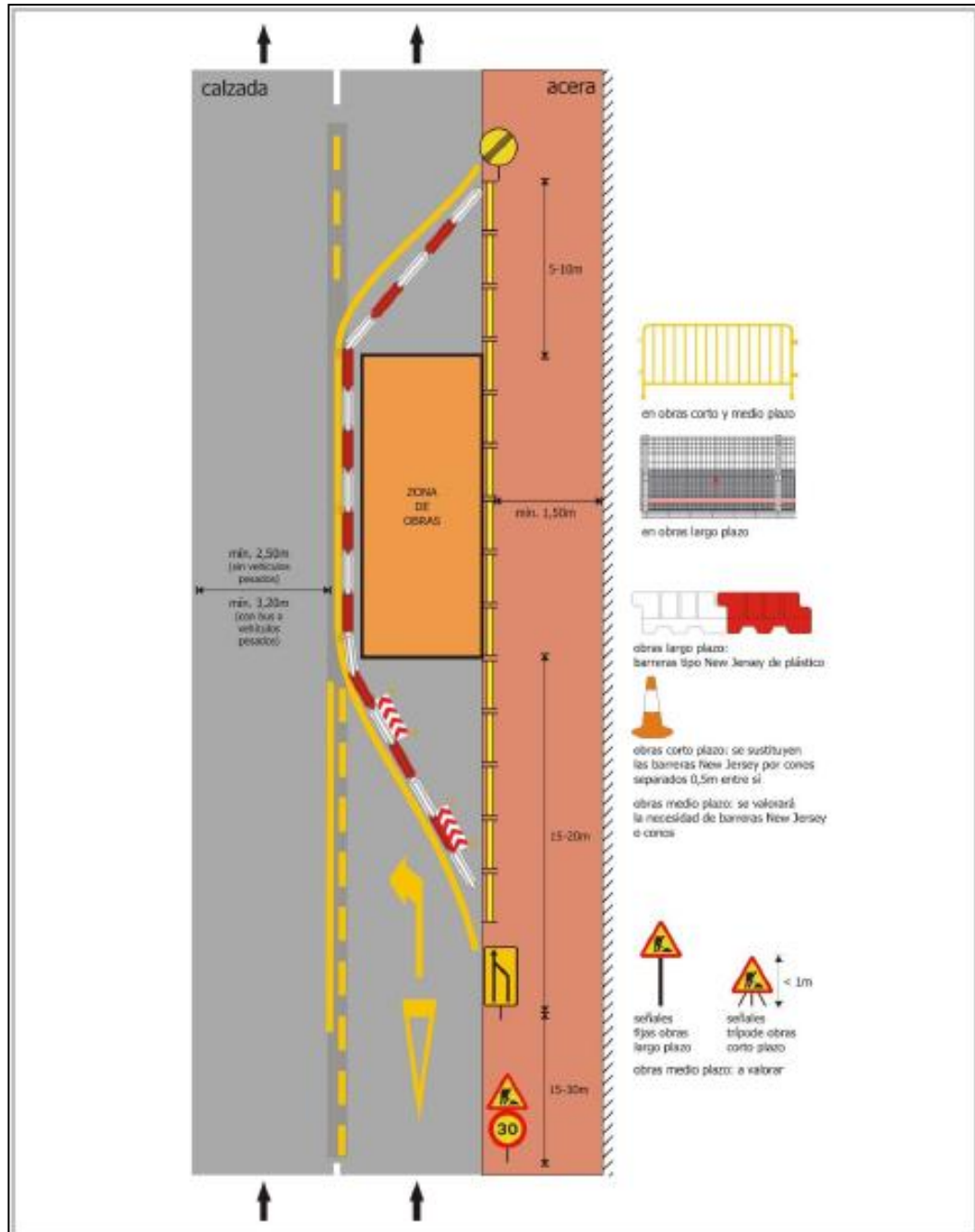




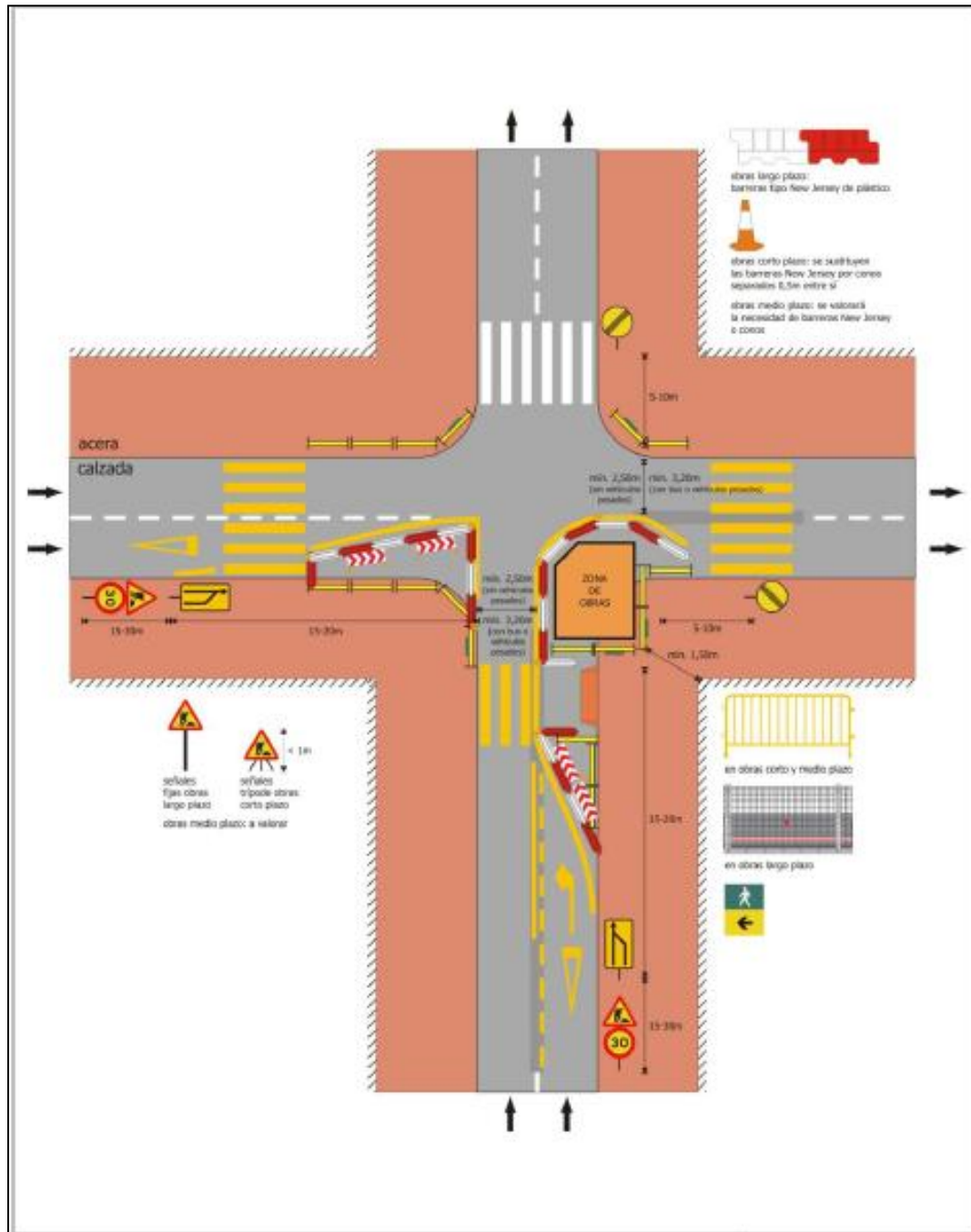
**Ejemplo D - Zona de Obra: Ocupando un carril de circulación central**  
Supresión de carril de circulación – Vía de doble sentido de circulación (3 o más carriles)



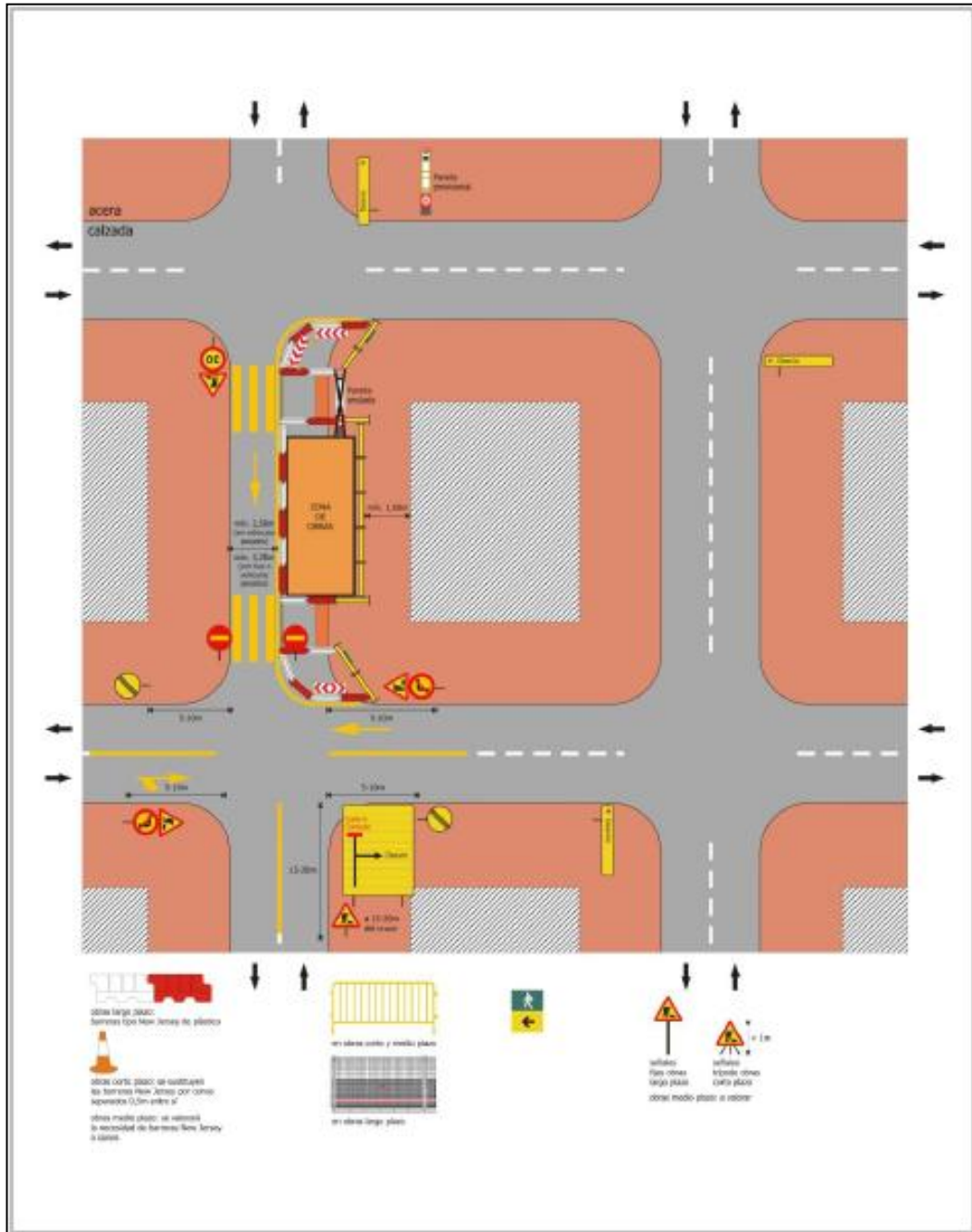
**Ejemplo E** - Zona de Obra: en la acera y ocupando un carril  
Supresión de carril de circulación – Vía de sentido único de circulación



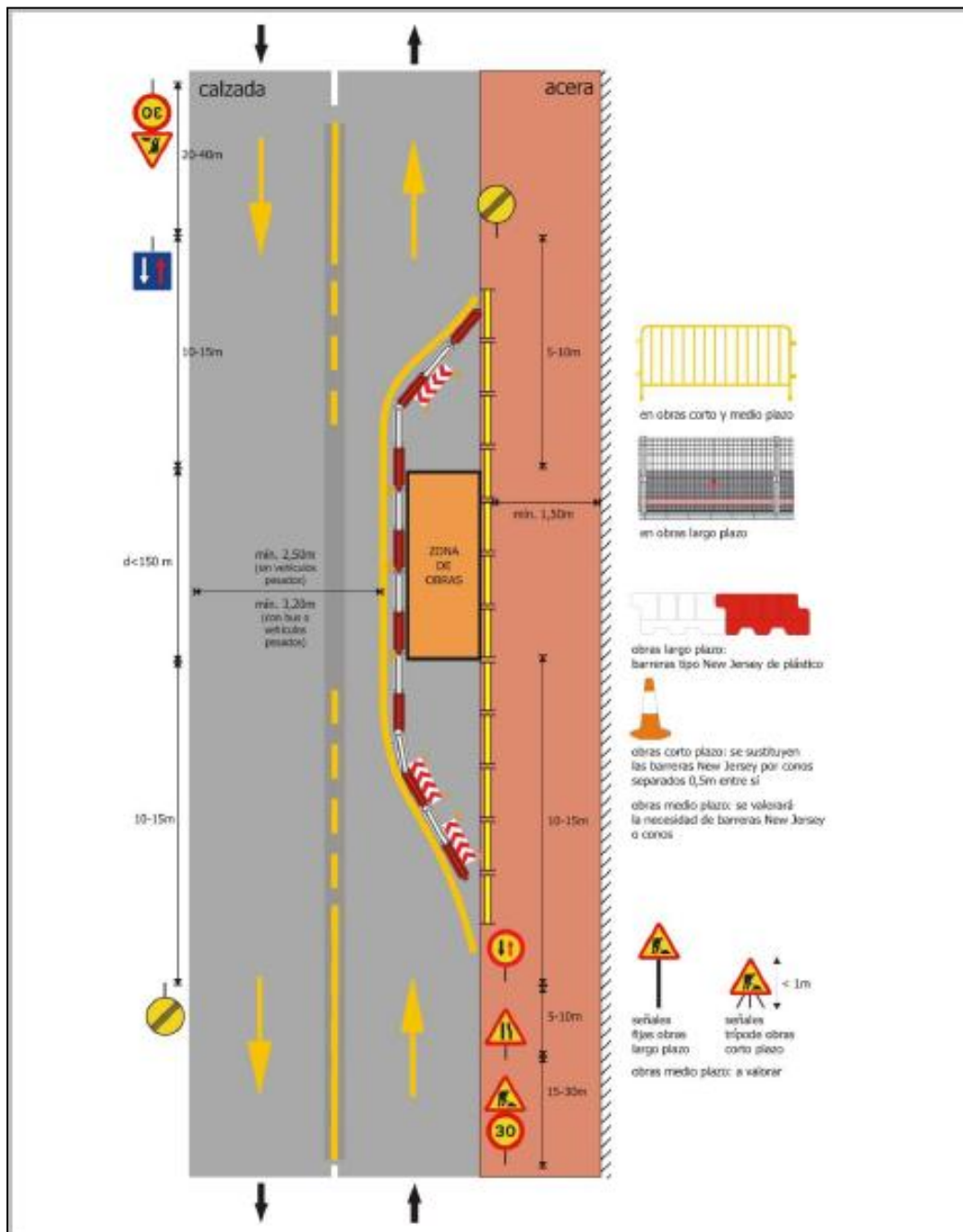
**Ejemplo F** – Zona de Obra: en la acera y parte del carril  
Supresión de carril de circulación – Cruces



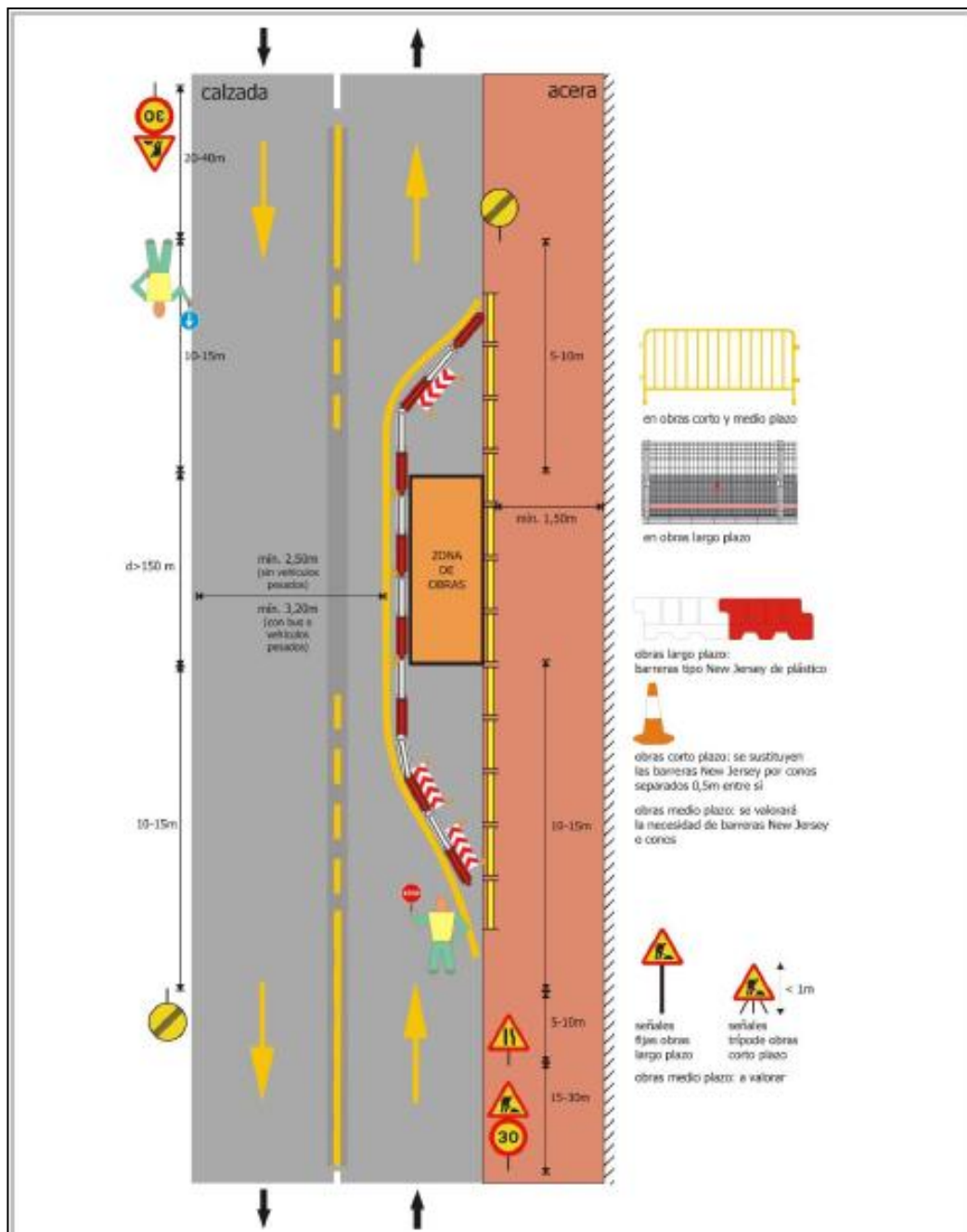
**Ejemplo G** - Zona de Obra: ocupando un carril de circulación y parte de la acera  
Supresión de sentido de circulación – Vía doble de sentido de circulación



**Ejemplo H - Zona de Obra: Ocupando un carril de circulación y parte de la acera**  
Supresión de sentido de circulación (con señales)



**Ejemplo I - Zona de Obra: Ocupando un carril de circulación y parte de la acera**  
 Paso alternativo – Vía de doble sentido de circulación (con señalistas)



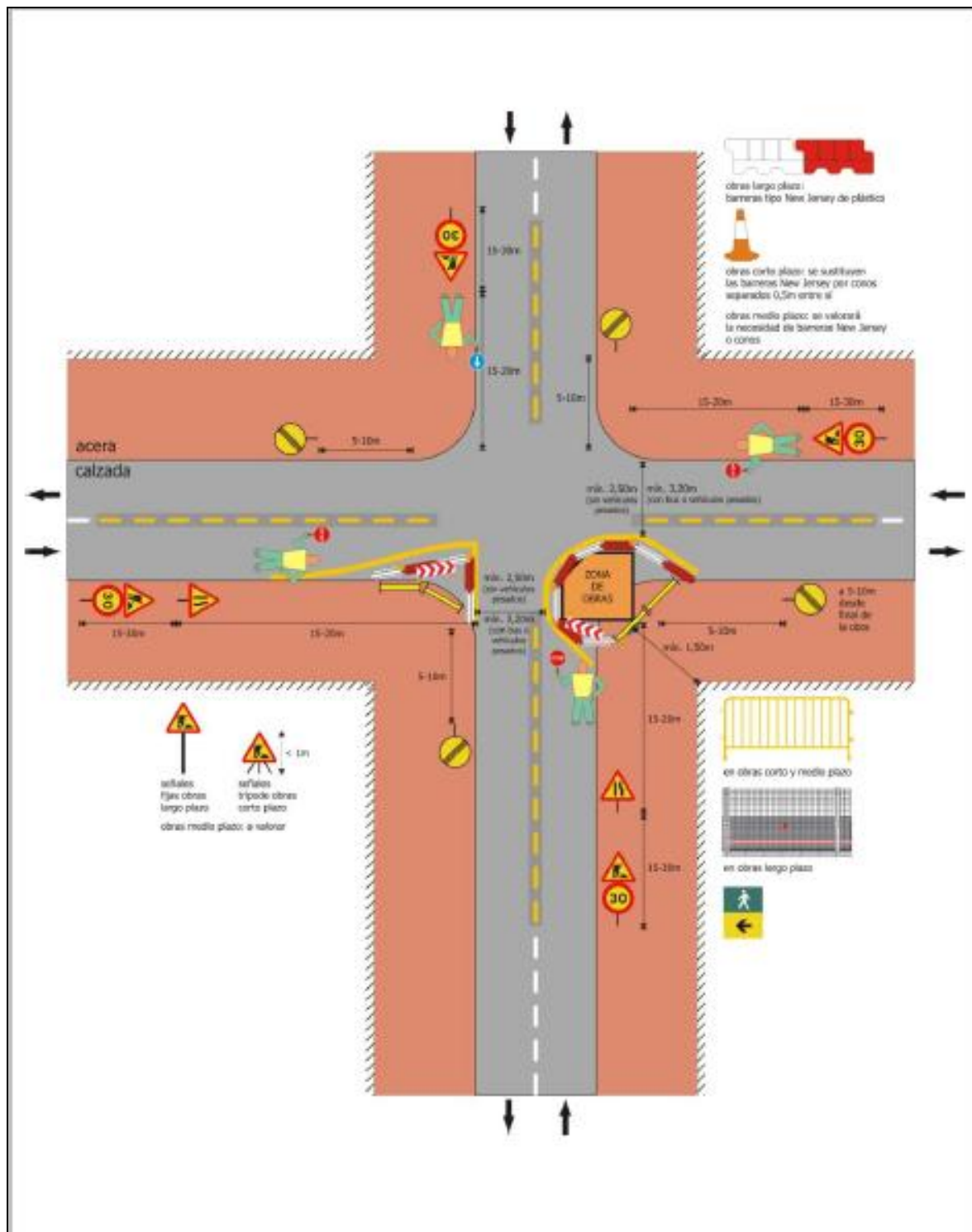






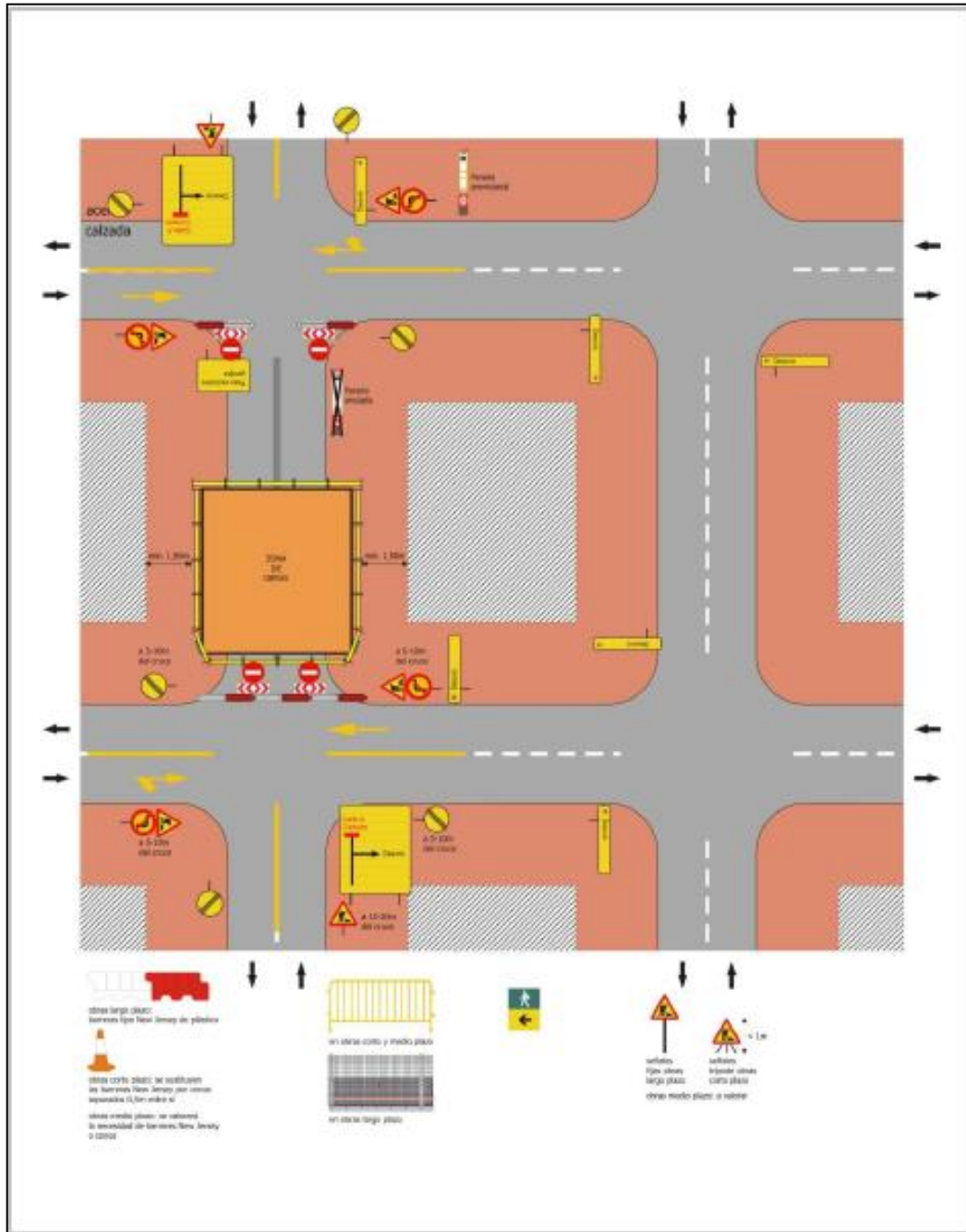


**Ejemplo L - Zona de Obra: Ocupando un carril de circulación y parte de la acera**  
Paso alternativo – Cruces con señalistas

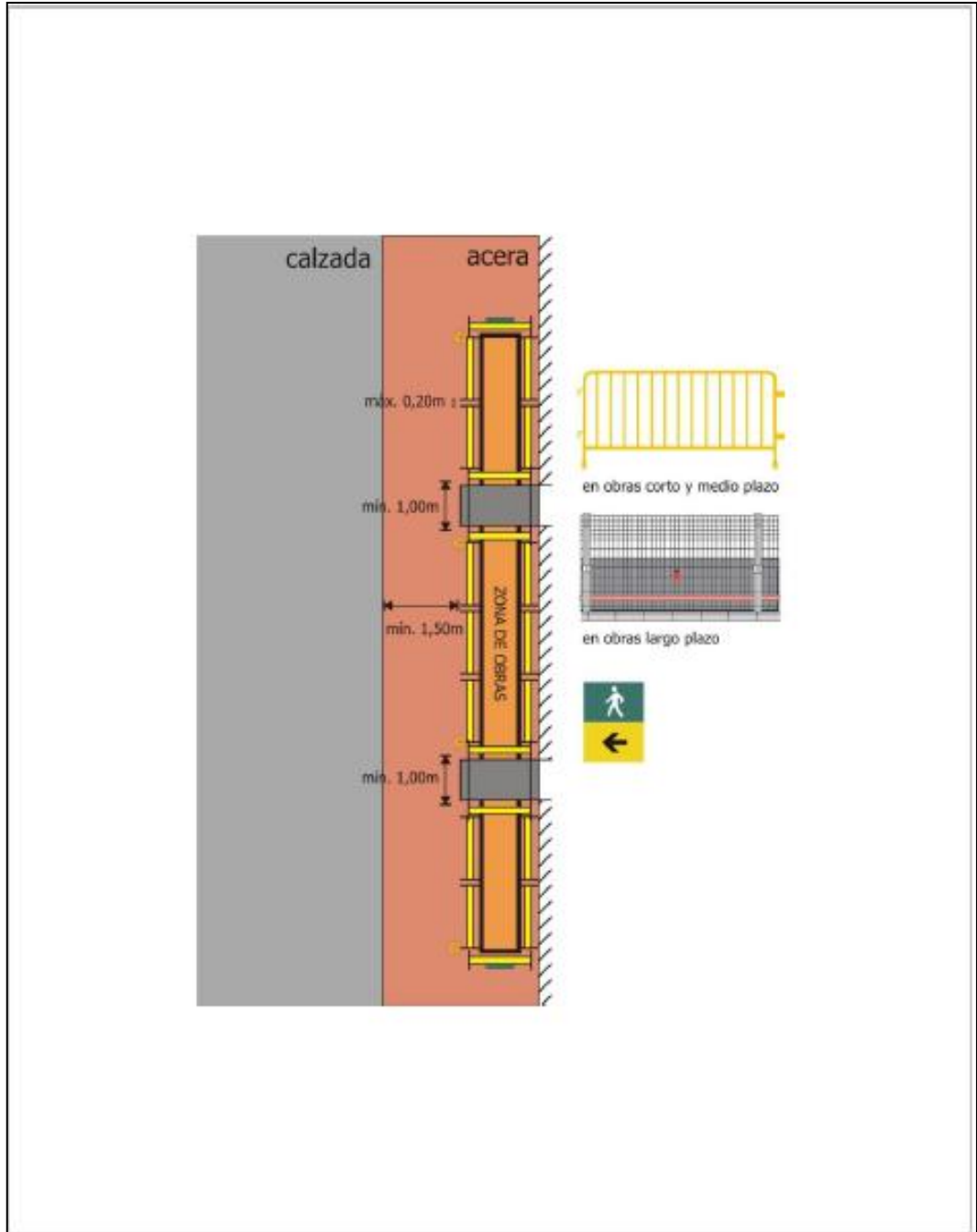




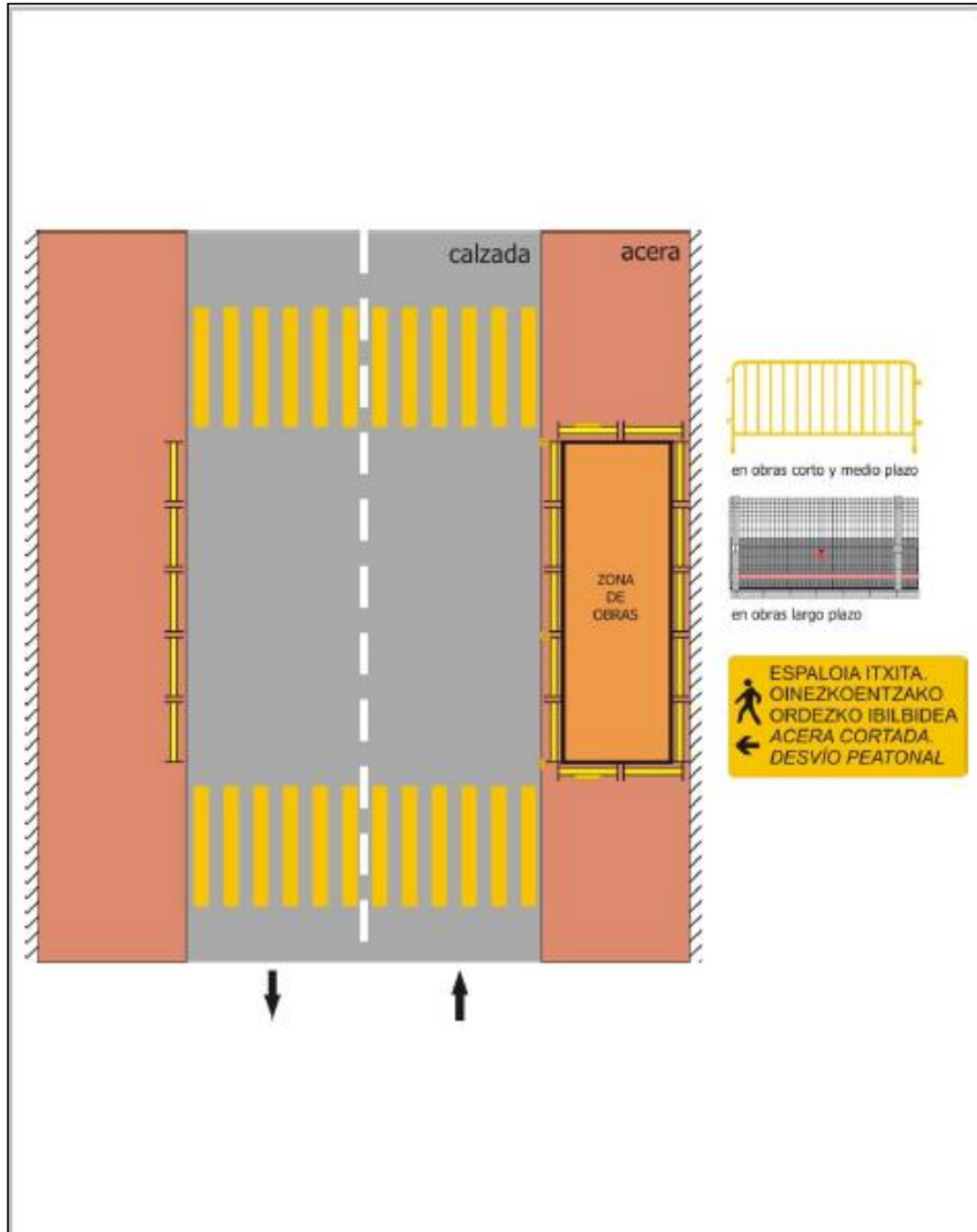
**Ejemplo N-** Zona de Obra: Ocupando toda la calzada y parte de la acera  
Corte de la calle – Corte de calle y desvíos



**Ejemplo O-** Zona de Obra: Ocupando parte de la acera  
Obras en acera – Estrechamiento en acera



**Ejemplo P-** Zona de Obra: Ocupando parte de la acera  
Corte de acera y desvío de otra acera





**Ejemplo Q-** Zona de Obra: Ocupando parte de la acera  
Obras en acera y desvío por la zona de estacionamiento

